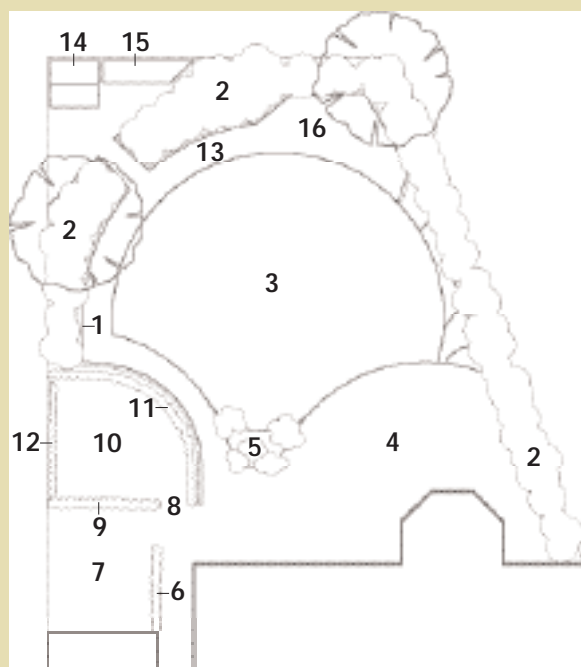


Le jardin en famille

Aménager un jardin permettant à la fois aux enfants de jouer en toute sécurité et aux adultes de se détendre et de recevoir tranquillement des amis est une entreprise difficile. Le risque, en accédant aux exigences de chaque membre de la famille, est d'aboutir à une juxtaposition anarchique de zones. Voici quelques conseils pour créer un plan d'ensemble cohérent et agréable.

Les points clés de ce jardin

- Une vaste terrasse et une pelouse pour jouer et se détendre.
- Une aire de jeu séparée où l'on peut installer balançoire et toboggan.
- Une zone protégée pour le potager.
- Une aire de rangement sûre pour les outils et le matériel de jardinage.
- Un bassin sans risque pour les enfants.
- Toute l'année, des plantes décoratives non toxiques.
- Un entretien facile.
- Une disposition permettant de surveiller les enfants depuis la maison.



Plan du jardin

- | | |
|-----------------------------|--|
| 1 Clôture en bois | 6 Écran de plantes grimpantes |
| 2 Plantations | 7 Fils à linge ou espace réservé aux animaux |
| 3 Pelouse | 8 Porte d'accès |
| 4 Terrasse | |
| 5 Bassin sécurisé (page 12) | |



- 9** Treillis et plantes grimpantes pour une zone ombragée
- 10** Potager ou plantes aromatiques
- 11** Clôture végétale (page 15)
- 12** Fruitiers palissés
- 13** Chemin d'écorces ou de gravier
- 14** Abri de jardin
- 15** Silo à compost
- 16** Aire de jeux

Variations sur un thème

L'esprit de ce jardin vous plaît, mais vous aimeriez y apporter quelques changements ? Découvrez des variantes pages 250-251.



L'aire de jeux

Cet espace doit être visible de la maison, généralement de la fenêtre de la cuisine, afin que l'on puisse surveiller les enfants. Si la zone n'est pas enherbée, posez un revêtement ou tapissez-la d'écorces de pin. Installez un toboggan, une balançoire ou un portique d'escalade.

Le potager

Cultiver des fruits et des légumes, même dans un espace restreint, est toujours un plaisir. Veillez à ce que le potager soit à l'abri des ballons perdus et des bicyclettes et protégez-en l'accès par une porte verrouillée pour empêcher les plus jeunes de s'y aventurer seuls.

La terrasse d'agrément

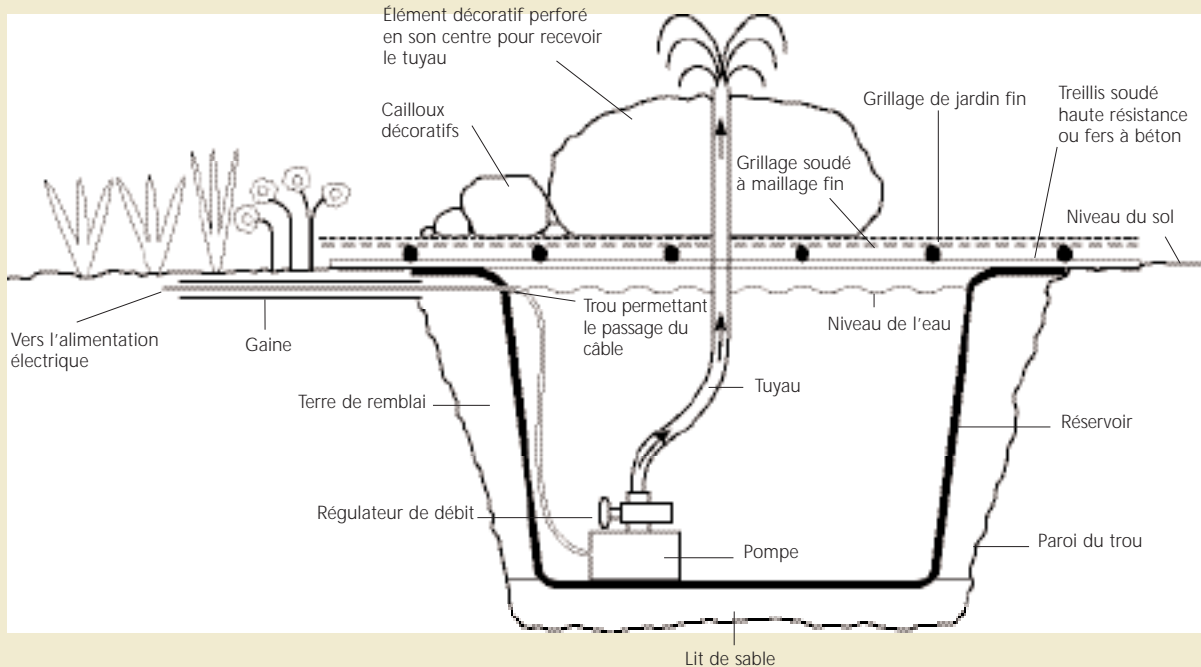
Qu'y a-t-il de plus agréable que de passer un bon moment en famille ou avec des amis par une chaude journée d'été ? Placez la terrasse près de la maison pour faciliter le service des plats et des boissons. Plantez des fleurs à proximité, en pleine terre ou en conteneurs, pour profiter de leur parfum.



Fontaine

Dans un jardin familial, on hésite souvent à aménager un bassin à cause des jeunes enfants. Contournez le problème en construisant un point d'eau dans lequel la majeure partie de l'eau se trouve hors de portée des enfants. La solution idéale est une citerne souterraine servant de réservoir d'eau, tandis que l'élément décoratif choisi – une vasque, une meule ou une grosse pierre – repose sur un cadre de fers à béton ou de treillis métallique placé sur le réservoir. Une pompe cachée dans la citerne amènera l'eau en surface.





Matériel

- Meule, vasque décorative ou grosse pierre perforée pour recevoir le tuyau.
- Réservoir.
- Sac de sable fin (25-30 kg).
- Terre fine.
- Briques ou blocs de béton.
- Fers à béton ou treillis soudé haute résistance.
- Grillage soudé à maillage fin.
- Grillage de jardin fin.
- Pompe submersible.
- Collier de serrage pour le tuyau.
- 1 m de tuyau.
- Cailloux, ardoises ou galets décoratifs.

Réalisation

1 Creusez un trou dans le sol pour le réservoir, puis nivelez le fond à l'aide d'une couche de 2 cm de sable fin bien tassé. Placez le réservoir dans le trou en veillant à ce qu'il soit de niveau et ne dépasse pas du sol. Remplissez le trou avec de la terre fine et tassez bien.

2 Posez sur le sommet du réservoir des fers à béton ou un carré de treillis soudé haute résistance en prévoyant une marge supplémentaire de 15 cm de chaque côté. Pour les éléments décoratifs particulièrement lourds comme un rocher ou une meule, prévoyez en outre un support fait de piles de briques ou de blocs de béton. Laissez suffisamment d'espace sous l'élément pour faire passer le tuyau d'alimentation.

3 Insérez une extrémité du tuyau dans l'élément décoratif et mettez le tuyau en place. Reliez l'autre extrémité à la pompe.

Faites passer le fil électrique de la pompe dans une gaine pour éviter qu'il ne s'use contre le grillage (voir schéma).

4 Remplissez le réservoir d'eau et mettez la pompe en marche. Utilisez le régulateur de débit pour obtenir le jet d'eau souhaité.

5 Placez deux morceaux de grillage soudé à maillage fin sur l'armature de fers à béton ou de treillis de manière à éviter la chute de cailloux dans le réservoir. Si vous employez des cailloux ou du gravier, superposez deux morceaux de grillage de jardin fin sur le grillage soudé, afin de réduire la taille des mailles et éviter que les cailloux ne les traversent.

6 Disposez les pierres, cailloux, ardoises ou galets de façon à masquer le grillage.

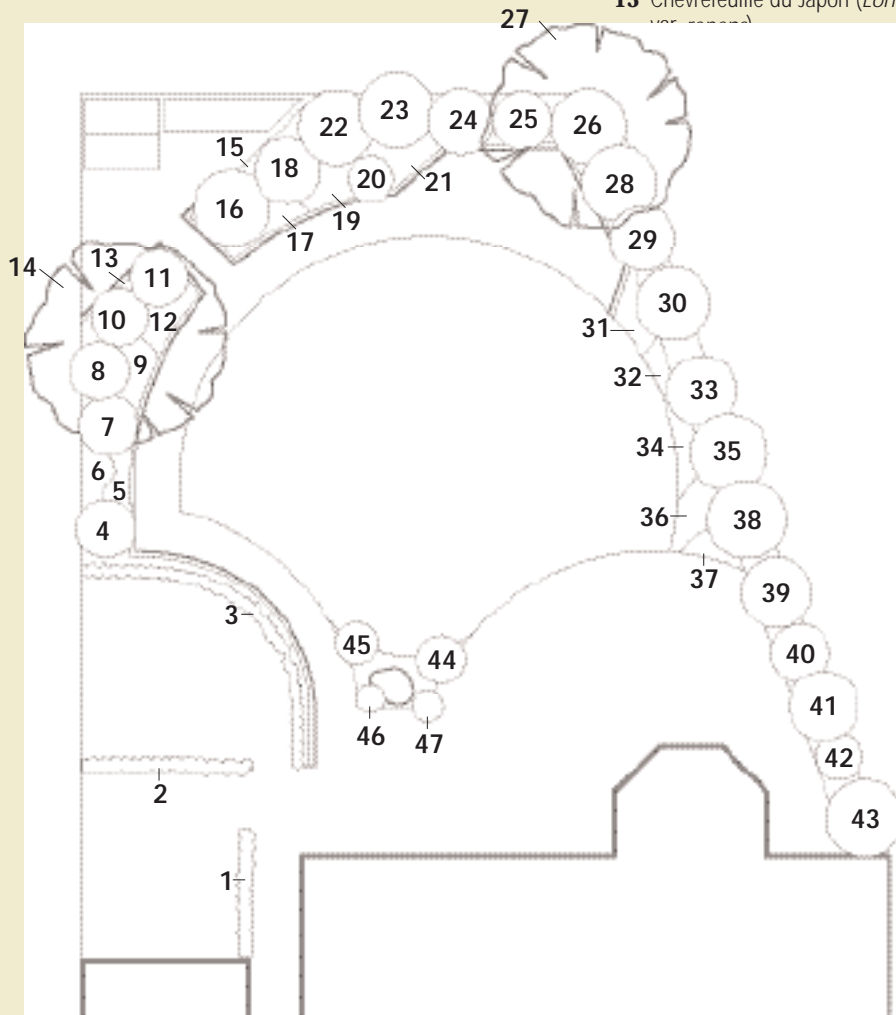
Plantation

Les plantes idéales

Ce jardin est planté d'arbustes et de vivaces sans danger pour les enfants ou les animaux et choisis pour leur résistance. Ils ne requièrent pas de conditions de culture particulières, hormis un drainage modéré, et sont faciles à entretenir.

Schéma de plantation

- 1 Clématite des montagnes (*Clematis montana* var. *rubra* 'Elizabeth')
- 2 Jasmin blanc (*Jasminum officinale* f. *affine*)
- 3 Buis commun (*Buxus sempervirens*)
- 4 Millepertuis (*Hypericum* 'Hidcote')
- 5 Géranium sanguin (*Geranium sanguineum*)
- 6 Eulalie (*Miscanthus sinensis* 'Silberfeder')
- 7 *Escallonia* 'Apple Blossom'
- 8 Aucuba du Japon (*Aucuba japonica* 'Crotonifolia')
- 9 *Pulmonaria saccharata* groupe Argentea
- 10 Hortensia (*Hydrangea* 'Preziosa')
- 11 Potentille (*Potentilla fruticosa* 'Abbotswood')
- 12 Petite pervenche (*Vinca minor* 'Atropurpurea')
- 13 Chèvrefeuille du Japon (*Lonicera japonica* var. *variegata*)



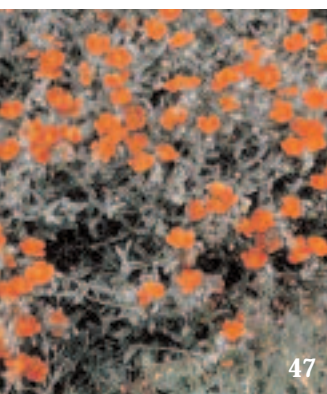
7



27



41



47