

Nicolas **Chu**



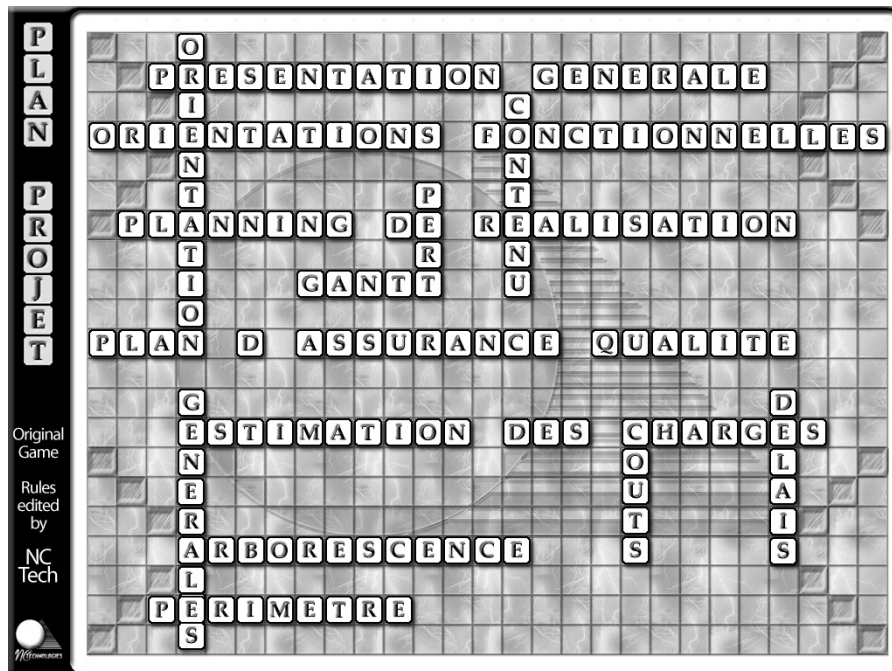
Réussir
un projet
de **site web**

→ 6^e édition

© Groupe Eyrolles, 2003, 2004, 2005, 2006, 2008 et 2010 pour la présente édition,
ISBN : 978-2-212-12742-3

EYROLLES

annexe A



Modèle de plan projet

Un plan projet est un document qui permet de dégager les orientations structurantes et de fixer le cadre des travaux à venir d'un projet. Initié à partir d'une expression de besoin, puis complété en fonction de l'analyse de cette expression de besoin (faisabilité, définition de la solution, travaux à réaliser, estimation des charges et planning...), il est destiné à faciliter la compréhension du projet pour l'ensemble des acteurs concernés, y compris et surtout à l'équipe de réalisation.

SOMMAIRE

- ▶ Présentation générale du projet
- ▶ Orientations fonctionnelles
- ▶ Travaux et activités
- ▶ Acteurs
- ▶ Plan d'assurance qualité
- ▶ Planning
- ▶ Budget

Le modèle présenté dans cette annexe doit être adapté aux spécificités du projet traité et de l'entreprise ou de l'association concernée.

Estimation

La présentation générale du projet représente en moyenne 15 % du plan projet.

I. Présentation générale du projet

Cette partie doit décrire les motivations, les bénéfices attendus et doit permettre de définir les priorités (MSM : Must, Should, May). Voici une description de son contenu :

Titre du paragraphe	Description
Les objectifs	Les objectifs généraux du site se déduisent des besoins exprimés par le client.
Les enjeux	Les enjeux sont les opportunités induites par la création du site. Vous devez ici donner une description exhaustive des enjeux internes et externes (clients, concurrences...).
Le périmètre	Il faut indiquer ici ce que vous allez faire de structurant pour la réalisation du projet.
Les limites	Préciser ici ce qui n'est pas du ressort de votre projet. Ce point est crucial pour le cadrage du projet et permet de compléter le périmètre. L'objectif de cette section est d'éviter les confusions, les incompréhensions et de lever toute ambiguïté en mentionnant les sujets que certains acteurs pourraient croire inclus dans le périmètre du projet.
Les cibles	Cet élément va influencer votre conception. Cette dernière sera différente en fonction du type de public (professionnels, grand public), de leur attente, du type d'équipement dont ils disposent, de leur connaissance d'Internet et de leur origine géographique.
Les risques	Il faut distinguer ici deux types de risques : ceux liés à la mise en place de votre site et ceux liés au fait de ne pas faire le site.

Mise en place d'un portail pour la société Ivradia

Objectifs

Les objectifs de ce projet sont pour la société Ivradia de :

- mettre en œuvre un espace de travail unique pour ses employés ;
- proposer à ses clients un accès privilégié et personnalisé à divers services en ligne ;
- développer un nouveau moyen de communication vis-à-vis de ses partenaires.

Enjeux

L'étude d'opportunité nous a permis d'identifier les enjeux suivants :

- améliorer la productivité des services de l'entreprise ;
- fidéliser nos clients ;
- conquérir de nouveaux clients ;
- se différencier par rapport à la concurrence en proposant un panel des services à valeur ajoutée en ligne ;
- gagner en notoriété dans le domaine des nouvelles technologies ;
- réduire les temps de commandes en favorisant l'information en temps réel avec nos partenaires.

Périmètre

Le périmètre de ce projet induit :

- la rédaction des spécifications fonctionnelles décrivant précisément pour chaque fonctionnalité les acteurs, les divers scénarii possibles et les résultats voulus ;
- la réalisation des templates, d'une maquette et la définition de la charte graphique ;
- la réalisation des développements, tests et recettes fonctionnelles ;
- la mise en place de l'hébergement (appel d'offre, choix du prestataire, mise en œuvre...) ;
- la préparation à l'exploitation : définition des processus, définition des postes, recrutement...

Limites

Le projet n'a pas pour objectif d'effectuer la promotion du futur portail ni son référencement auprès des principaux outils de recherches.

Cibles

Pour le marché français, les cibles identifiées sont :

1. Nos clients actuels et les prospects intéressés par le secteur d'activité de la société Ivradia (Poste PC standard/Pentium III 800 MHz/256 Mo de RAM/Internet Explorer/Connexion modem 56 K).
2. Nos partenaires, professionnels de la gestion des stocks de matériels informatiques (Poste PC professionnel/Pentium III 1,3 GHz/ 512 Mo de RAM/Internet Explorer/Connexion haut débit).

Risques

En mettant en œuvre un portail à destination de ses clients et de ses partenaires, la société Ivradia s'expose aux risques suivants :

- **copyright** : une fois des informations publiées sur Internet, il devient facile de les copier et d'en tirer profit ;
- **acceptation des clients** : possibilité de rejet du nouveau canal par les utilisateurs ;
- problèmes légaux : peu de textes encadrant le fonctionnement d'Internet ;
- sécurité : réseau ouvert donc accroissement des risques d'intrusions.

Estimation

La présentation des orientations fonctionnelles représente en moyenne 25 % du plan projet.

II. Orientations fonctionnelles

Cette partie doit définir les orientations fonctionnelles qui répondent aux objectifs indiqués dans la partie précédente. Il s'agit de décomposer le site en modules et de présenter les fonctionnalités avec une description détaillée du contenu et/ou du résultat voulu. Un schéma orienté utilisateur de l'architecture fonctionnelle pourra être ajouté ici afin d'illustrer cette partie.

Orientations fonctionnelles d'un module « emploi »

Fonctionnalité	Description	Résultats attendus
Les métiers de l'entreprise	Présentation des métiers de l'entreprise, les rôles, les responsabilités, les directions...	–
Offre d'emploi	Recherche dans la base de données des offres d'emploi par mots-clés et/ou par types de poste	Description des postes Profil requis Avantages et rémunération
Les salons	Dates et lieux des salons où sera l'entreprise	Nom du salon Date et lieux Plan d'accès
Déposer son CV	Possibilité au candidat de déposer son CV en ligne au format word	–
Bourse de stages	Accès aux stages et contrats de qualification proposés par l'entreprise	Description des stages Profil requis Avantages et rémunération

III. Estimation des travaux et activités du projet

Estimation

L'estimation des travaux et activités peut représenter en moyenne 25 % du plan projet.

Chacune des activités du projet devra être identifiée et pourra être décrite dans un tableau qui se présentera comme suit :

Élément	Description
Responsable	Nom et service de l'intervenant projet (normalement membre du comité de pilotage) responsable de l'atteinte des objectifs et de la production des livrables
Participants	Autres services impliqués
Objectifs	Objectifs de l'activité
Contenu	Travaux à réaliser
Prérequis	Éléments nécessaires pour réaliser ces travaux, dépendance par rapport à d'autres activités
Livrables	Éléments attendus en résultat, qui concrétisent la fin des travaux
Délais	Date de début et date de fin de l'activité
Charges	Temps de travail prévu pour effectuer cette activité (en jours/hommes)

Une activité « Réunion de lancement »

Élément	Description
Responsable	Chef de Projet : M. Intel
Participants	Mme Rouge (Service Marketing) M. Vert (Service Commercial) M. Bleu (Service Technique) Mme Jaune (Service Client)
Objectifs	Lancer le projet et définir l'organisation de ce dernier
Contenu	Organiser la réunion (Invitation, définir l'ordre du jour, salle, matériel, support...) Effectuer la réunion Rédiger le compte rendu et le diffuser
Prérequis	Salle disponible Participants disponibles
Livrables	Compte rendu de la réunion avec les points clés et les actions à entreprendre
Délais	Début : 15/04/2002 Fin : 30/04/2002
Charges	Organiser la réunion (une personne/deux heures) Effectuer la réunion (cinq personnes/deux heures) Rédiger le compte rendu (une personne/deux heures) Soit un total de 14 heures de charges (2 Jours/homme)

Estimation

L'identification des acteurs peut représenter en moyenne 8 % du plan projet.

IV. Acteurs

Cette partie doit permettre d'identifier les acteurs du projet et leur principale responsabilité : qui gère le projet ? Qui pilote le projet ? Quelle est l'instance de décision ? Qui doit intervenir ? Sous quelles formes ?

Gestion du projet

La gestion du projet est à la charge de M. Rouge, responsable de projet.

Pilotage du projet

Le pilotage du projet est assuré par un comité de pilotage composé des personnes suivantes :

Nom	Rôle
M. Rouge	Responsable de projet
M. Vert	Chef de produit marketing
M. Bleu	Responsable technique
Mme Jaune	Responsable du service client

Le comité de pilotage est en charge de :

- lancer l'ensemble des activités du projet ;
- contrôler leur bon déroulement ;
- prendre toute décision nécessaire au bon fonctionnement du projet et à l'atteinte des objectifs (réalisation, calendrier et budget), dans la mesure où la décision n'implique aucune modification de ces objectifs.

Comité directeur

Toute décision ayant pour conséquence la modification d'un des objectifs du projet est prise par le Comité directeur du projet. Ce dernier est composé des personnes suivantes :

Nom	Poste
M. Orange	Directeur général
Mme Beige	Directrice marketing
M. Indigo	Directeur informatique

Intervenants

Équipe de réalisation

Nom	Rôle
M. Noir	Concepteur/Webdesigner
Mme Bordeaux	Ergonome
M. Blanc	Directeur artistique (DA)
M. Turquoise	Infographiste
M. Crème	Rédacteur/Responsable des contenus
Mme Violet	Ingénieur/Développeur web
M. Gris	Architecte web
Mme Rose	Chargée d'étude

Équipe cliente

Nom	Poste
Mme Farine	DRH
M. Chocolat	Chargé de communication
M. Sucre	Ingénieur d'affaires
Mme Framboise	Juriste
M. Café	Responsable de la documentation
M. Vanille	Assistance

V. Plan d'assurance qualité

Le plan d'assurance qualité doit résumer les actions ou consignes principales qui permettront de faire un travail de meilleure qualité tout au long du projet, et traiter en particulier :

- de la gestion documentaire (nomenclature utilisée, norme à suivre...);
- du pilotage du projet (définition du comité de pilotage, organisation, membres, rôles);
- du reporting : à qui ? sous quelle forme : présentation, réunion, document ? à quelle échéance ?
- de la communication du projet : processus de validation, accord de confidentialité...

Estimation

Le plan d'assurance qualité peut représenter en moyenne 8 % du plan projet.

Gestion documentaire

Pour assurer la cohérence des documents, on utilisera si possible la norme documentaire « Ivradia » pour l'écriture des documents (modèles disponibles auprès du chef de projet).

Pilotage du projet

Un comité de pilotage se réunira toutes les deux semaines. Chaque participant devra fournir pour chaque tâche lui étant attribuée les informations permettant de faire évoluer le planning : avancement, temps passé, temps restant estimé.

Participants

- Membre du comité de pilotage
- Tout intervenant additionnel selon l'ordre du jour

Ordre du jour type

- Validation du compte rendu précédent
- Réalisations des semaines précédentes
- Problèmes rencontrés
- Actions en cours
- Suivi du planning
- Suivi de la qualité
- Prochaines étapes

Reporting

Un rapport d'activité mensuelle sous forme de FAP (fiche d'avancement projet) sera rédigé et transmis au directeur de la société.

Communication

Le responsable de projet dispose de la vision globale du projet. Par conséquent, il est garant de l'homogénéité des informations dispensées ; toute communication (en particulier externe) sur le projet doit être soumise à son approbation.

VI. Planning

Il peut se présenter sous différentes formes : diagramme de Gantt ou réseaux de PERT, et doit être constitué des éléments suivants : nom de l'activité, durée, charge, date début, date fin, ressources associées et liaisons (relation livrables/prérequis entre chaque tâche). Ce tableau peut s'étendre sur plusieurs pages.

/// Diagrammes de Gantt et réseaux PERT

Du nom de son inventeur, ce diagramme représente le planning d'un projet sous la forme de barres horizontales liées à une échelle de temps. Chaque tâche est visualisée d'un trait d'une longueur proportionnelle à sa durée.

Le réseau de tâches d'un projet constitue un PERT (*Program Evaluation and Review Technical*). Ce type de graphique permet de visualiser simplement les dépendances entre tâches (les livrables des uns sont les prérequis des autres).

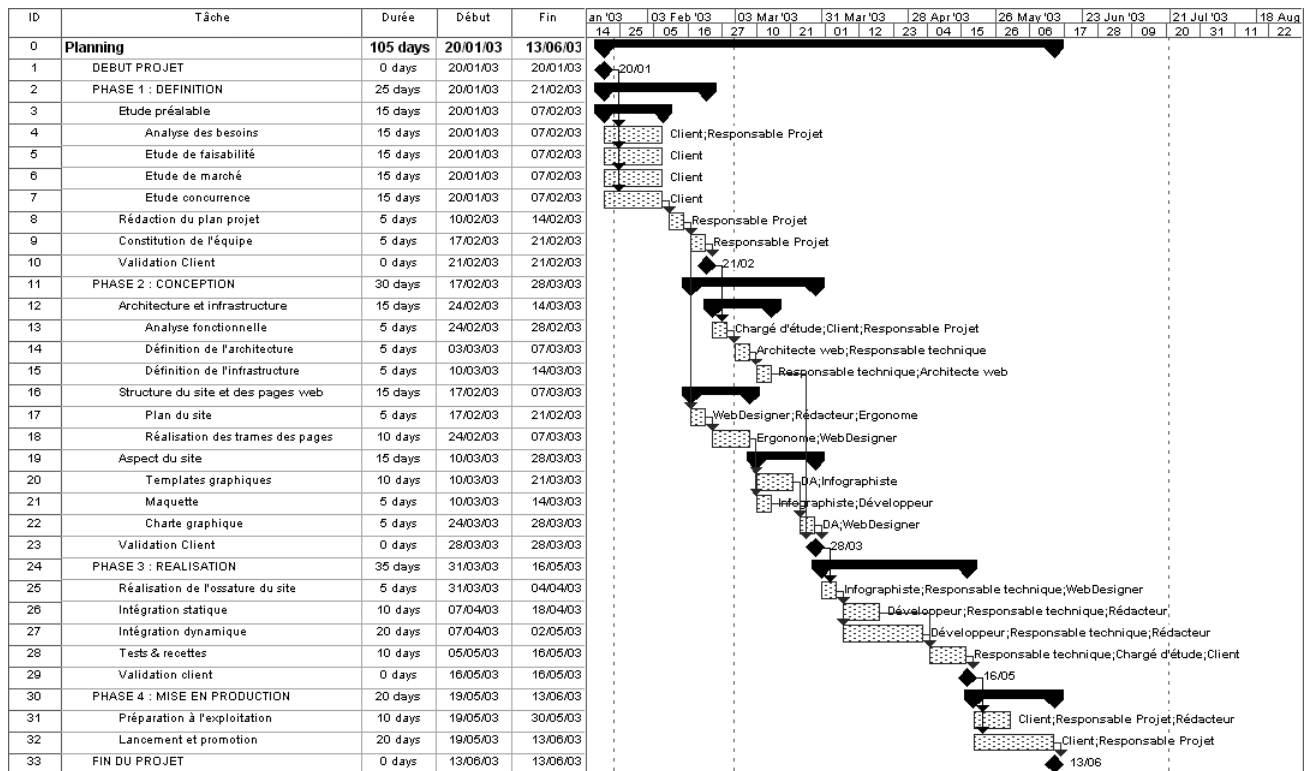


Figure A-1 Planning d'un projet web sous forme de Gantt

VII. Estimation budgétaire

Cette partie a pour objectif de présenter vos estimations budgétaires pour la réalisation de votre projet. Elle se découpe en plusieurs sections :

- les charges internes (j.h), valorisées selon les règles de l'entreprise ;
- le coût des achats à prévoir (licences logicielles, machines...) ;
- le coût des prestations (expertise externe, formation...) ;
- les coûts logistiques (voyages...).

Estimation

L'estimation budgétaire peut représenter en moyenne 10 % du plan projet.

Charges Internes Projet par poste de travail			
	Charges en J/H	Taux journalier	Sous Total
Responsable Projet	240	543 €	130 320 €
Chef de projet technique	100	320 €	32 000 €
Concepteur/Webdesigner	80	380 €	30 400 €
Ergonome	100	530 €	53 000 €
DA	60	530 €	31 800 €
Infographiste	80	420 €	33 600 €
Rédacteur	170	320 €	54 400 €
Ingénieur/Développeur	500	250 €	125 000 €
Architecte web	50	600 €	30 000 €
Chargé d'étude	60	590 €	35 400 €
TOTAL	1440	4 483 €	555 920 €

Figure A-2 Représentation du budget d'un projet par poste de travail

Répartition des charges par activité	
Activité	Charges
Gestion de Projet	300
Conception	50
Marketing & Communication	120
Travaux Techniques	600
Qualification & Recettes	150
Documentation & Formation	50
Mise en place Exploitation	130
Aspects fonctionnels	40
Sous total	1440

Figure A-3 Représentation des coûts d'achat et de prestations d'un projet web